

ENIF

ファーマウェーブ



薬剤師の活躍の場を拓く
コスモ薬局 (栃木県栃木市)
治療、予防、介護の3本柱を視野に最新機器やスペースを
完備した“ショールーム”のような薬局

2007
vol.38
October

平成 19 年 10 月発行

「ENIFファーマウェーブ」vol. 38に、
当社のコスモ薬局（栃木市）が紹介されました。

エニフ ファーマウェーブ No.38 2007.10

CONTENTS

- 01 読者のみなさまへ
- 02 読者のみなさまへ
- 03 読者のみなさまへ
- 04 読者のみなさまへ
- 05 読者のみなさまへ
- 06 読者のみなさまへ
- 07 読者のみなさまへ
- 08 読者のみなさまへ
- 09 読者のみなさまへ
- 10 読者のみなさまへ
- 11 読者のみなさまへ
- 12 読者のみなさまへ
- 13 読者のみなさまへ
- 14 読者のみなさまへ
- 15 読者のみなさまへ

編者智子の 話題の薬局訪問

**治療、予防、介護の3本柱を
視野に最新機器やスペースを
完備した
“ショールーム”のような薬局**

コスモ薬局 (栃木県栃木市)

今更なるコスト増大を、ファーマシー中心株式会社
が運営するコスモ薬局です。宇宙をテーマにしたという
栃木市に開業された。最新機器や、治療ショールーム、
防犯カメラ、防犯照明など、目を見張るものが多いです。

コスモ薬局 (栃木県栃木市)



宇都宮市にコスモ薬局



宇都宮市にコスモ薬局の薬剤師

宇都宮市にコスモ薬局の薬剤師が、最新の機器やスペースを完備した“ショールーム”のような薬局を運営している。最新の機器やスペースを完備した“ショールーム”のような薬局を運営している。

治療、予防、介護の3本柱を 視野に最新機器やスペースを 完備した “ショールーム”のような薬局



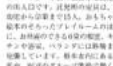
宇都宮市にコスモ薬局



宇都宮市にコスモ薬局の薬剤師

宇都宮市にコスモ薬局の薬剤師が、最新の機器やスペースを完備した“ショールーム”のような薬局を運営している。最新の機器やスペースを完備した“ショールーム”のような薬局を運営している。

治療、予防、介護の3本柱を 視野に最新機器やスペースを 完備した “ショールーム”のような薬局



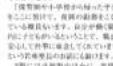
宇都宮市にコスモ薬局



宇都宮市にコスモ薬局

宇都宮市にコスモ薬局の薬剤師が、最新の機器やスペースを完備した“ショールーム”のような薬局を運営している。最新の機器やスペースを完備した“ショールーム”のような薬局を運営している。

治療、予防、介護の3本柱を 視野に最新機器やスペースを 完備した “ショールーム”のような薬局



宇都宮市にコスモ薬局



宇都宮市にコスモ薬局

宇都宮市にコスモ薬局の薬剤師が、最新の機器やスペースを完備した“ショールーム”のような薬局を運営している。最新の機器やスペースを完備した“ショールーム”のような薬局を運営している。

治療、予防、介護の3本柱を 視野に最新機器やスペースを 完備した “ショールーム”のような薬局



宇都宮市にコスモ薬局

宇都宮市にコスモ薬局の薬剤師が、最新の機器やスペースを完備した“ショールーム”のような薬局を運営している。最新の機器やスペースを完備した“ショールーム”のような薬局を運営している。



宇都宮市にコスモ薬局

宇都宮市にコスモ薬局の薬剤師が、最新の機器やスペースを完備した“ショールーム”のような薬局を運営している。最新の機器やスペースを完備した“ショールーム”のような薬局を運営している。

治療、予防、介護の3本柱を 視野に最新機器やスペースを 完備した “ショールーム”のような薬局



宇都宮市にコスモ薬局

宇都宮市にコスモ薬局の薬剤師が、最新の機器やスペースを完備した“ショールーム”のような薬局を運営している。最新の機器やスペースを完備した“ショールーム”のような薬局を運営している。



宇都宮市にコスモ薬局

宇都宮市にコスモ薬局の薬剤師が、最新の機器やスペースを完備した“ショールーム”のような薬局を運営している。最新の機器やスペースを完備した“ショールーム”のような薬局を運営している。

治療、予防、介護の3本柱を 視野に最新機器やスペースを 完備した “ショールーム”のような薬局



宇都宮市にコスモ薬局

宇都宮市にコスモ薬局の薬剤師が、最新の機器やスペースを完備した“ショールーム”のような薬局を運営している。最新の機器やスペースを完備した“ショールーム”のような薬局を運営している。

(次ページより記事拡大紹介)

CONTENTS

- 堀美智子の話題の薬局訪問 **2**
「コスモ薬局」
(栃木県栃木市)
- クローズアップ **6**
柴崎 俊明さん
ウェルバーク調剤薬局立川曙町店
- 実践栄養塾 **7**
第6回「尿酸値はバイオマーカー」
東邦薬品株式会社
CS本部 管理栄養士チーム
リーダー 清水 綾香
- 医師から薬剤師へ **8**
サプリメントとの付き合い方⑥
京浜会 京浜病院副院長
東邦大学医学部 客員講師
医学博士 志越 顕
- これで安心! **10**
ケーススタディ疑義照会
疑義と照会の狭間
堀 美智子
- 患者さんへの指導のポイント **12**
第10回「口渇」
企画制作：公園前薬局
- 調剤薬局オーナーのための税務相談Q&A **14**
住民税の負担増について
公認会計士・税理士 松田 紘一郎
- バーコード注文票 **15**

堀美智子の
話題の薬局訪問

治療、予防、介護の3本柱を
視野に最新機器やスペースを
完備した
“ショールーム”のような薬局

コスモ薬局 (栃木県栃木市)

今回お訪ねしたコスモ薬局さんは、ファーマシー中山株式会社が運営する20の薬局の1つです。宇宙をイメージしたという楕円形の大きな建物の中には、職員専用託児所、健康相談ルーム、時間外窓口、最新調剤機器など、目を見張るものがいっぱいです。



宇宙をイメージしたというコスモ薬局外観



「女性にとって働きやすい職場を作り、薬剤師としての仕事を充実させることが必要です」と
若林克弘・ファーマシー中山社長室長



「我々薬剤師は、機械にできない部分で頑張らないといけません。個々の薬剤師の力量が問われると思うと、身が引き締まります」と語る日向野真二先生



時間外窓口。待合室のシャッターを閉めてセキュリティーを確保

東武線新栃木駅から車で約5分の幹線道路沿いに、コスモ薬局はあります。

同薬局を経営するファーマシー中山株式会社は、栃木県内と茨城県内にそれぞれ10軒ずつの薬局を持っています。主要事業は薬局経営ですが、IT事業や介護事業(デイサービス)にも取り組んでいます。

会社設立は1990年6月。この年の12月にグループ最初の薬局としてオープンしたのがコスモ薬局です。当初から、すぐ近くにあるとちの木病院(13診療科・165床)の患者さんを中心に、多様な処方せんに対応してきました。開局17年目の2007年7月には、建物の全面改築を実施。この改築に合わせて電子薬歴やレセコンなど機器類を総入れ替えし、最新の調剤過誤防止システムを導入しました。

「現在は、新しい機器に慣れるのに職員一同必死になっているところ」と、同社薬局部薬局課課長の日向野真二先生は言います。

休日や夜間も時間外窓口で対応

新しいコスモ薬局は、曲線を活かしたデザイン性豊かな2階建ての建築で、遠くから見てもよく目立ちます。

薬局の前に立ってみると、向かって左端にある間口の広い出入口に加え、中央より少し右寄りに小さな出入口、さらに右端には階段があり2階の出入口に通じているのが目に入りました。これらの入口にはそれぞれ役割があります。

まず、左端の出入口は待合室に通じるいわゆる正面入口。普段、患者

さんはここから来局します。1階にもう1つある小さな出入口は、時間外窓口です(P5図参照)。

コスモ薬局の開局時間は、通常9時から19時。木曜、土曜は半日ですが、午後はこの時間外入口の奥にある時間外窓口で処方せんを受け付けます。とちの木病院は夜間外来も行っているの、近隣の薬局と持ち回りで、週に何度か時間外窓口を使って22時まで対応しています。

時間外入口は、開局している時間帯には待合室とつながっていますが、時間外には、防犯のため待合室と時間外出入口を仕切るシャッターを下ろし、時間外窓口以外の場所には立ち入れないようにしています。

女性が働きやすい職場を目指し職員専用託児所を完備

さて、2階にある3つ目の入口は何かでしょうか。中に入って見てびっくり。実はこれは、薬局の2階にあるファーマシー中山の職員専用託児所の出入口です。託児所の定員は、乳幼児から学童まで15人。おもちゃや絵本のそろったプレイルームのほかに、お昼寝のできる6畳の和室、キッチンや浴室、ベランダには砂場まで完備しています。栃木市内にある本社や、周辺のグループ薬局で働く職員が子どもを預けています。

託児所を作った目的について、同社社長室の若林克弘室長は「一番は人材確保」と話します。「薬剤師というのは女性の多い職種で、どうしても結婚や出産を機に家庭に入ってしまう人が多いんですね。そこで、子育て



これが職員専用の託児所とは。「すごい」の一言

をしながらでも仕事を続けられる職場として、女性薬剤師に選ばれる薬局を目指したのです」

託児所の開設は約10年前です。その時点で現在の薬剤師不足を予測し、この取り組みを始めたといいます。薬剤師の仕事は、一度、現場を離れてしまうと、文献などで勉強を続けていたとしても、復帰は簡単ではありません。こうした託児所の存在が、子育て中の薬剤師にとってどれだけ心強いことか。働きながら2人の子どもを育てた経験のある筆者にはよくわかります。

「保育園や小学校から帰った子どもをここに預けて、夜間の勤務をこなしている職員もいます。自分が働く職場内に子どもがいるということで、職員も安心して仕事に専念してくれています」という若林室長のお話にも頷けます。

2階には託児所のほかに、女性専用更衣室や大きな鏡のついた洗面台のあるトイレなどもあります。更衣室の洗面台を赤、トイレの洗面台を黄色にするなどカラーも工夫。また、更衣室などのあるスペースに続くドアは、暗証番号を入力しないと開かないので、部外者の侵入を予防でき



防犯対策の1つとして、薬局内の主要なドアには暗証番号で開けるタイプを採用している。



待合室を2階から眺めたところ。広々としていて開放感たっぷり



お薬お渡し窓口はスモークガラスで仕切られている



待合室は「健康日本21」のポスターが。予防医学に取り組む姿勢が伺える

ます。女性職員の安心感や居心地の良さに、かなりの重きを置いているのが伺えます。

吹き抜けの待合室と 予防医学スペース

患者さんの居心地も、もちろん重視しています。広々とした待合室は2階まで吹き抜け。自然光がたっぷりと降り注ぎ、開放感たっぷりです。床や壁は落ち着いた色調の白。イスは生気溢れるオレンジ色、お薬お渡し窓口やキッズコーナー、本棚は木目調のブラウンで統一し、快適な空間を演出しています。

窓口は全部で6つあります。1つひとつはスモークガラスで仕切れられ、プライバシーが保護されています。希望者には6番目の個室式の窓口で対応します。

待合室の壁に「健康日本21」に関するポスターが貼ってあることから、この薬局が健康指導を意識していることがわかります。その証拠に、待合室の奥には、予防医学をテーマとした部屋が一部屋、設けてあります。この部屋には、体組成計や血圧計といった機器を設置しているほか、OTC薬やサプリメントの展示コーナー、管理栄養士による栄養相談コーナーがあります。

ファーマシー中山では、管理栄養士を社員として採用しており、グループ内の主要な店舗を日替わりで回って無料で栄養指導に当たっています。コスモ薬局の栄養相談は月曜と金曜の10時から13時と決まっています。

2008年から始まる「特定保健指導」

については、「まだ意識はしていません」(若林室長)と言いますが、準備は万端。いつでも始められそうです。国をあげてメタボリック・シンドロームの改善・予防に取り組んでいる昨今です。その一端を担う機関として、コスモ薬局のような薬局がもっと注目されてもよいと思います。

展示しているOTC薬の種類には、今のところ大きな意味はないようですが、今後は生活習慣病に関連した商品を揃え、栄養と薬の両面から指導を行っていけば、さらに意義深いスペースになるのは間違いありません。セルフメディケーションの推進と従来の薬局にはなかった「予防医学コーナー」に、大きな可能性を感じます。

調剤過誤を防ぐため 最新調剤システムを導入

一方、治療を担う調剤室にも新しいものを見つけました。最新調剤機器・計数調剤監査支援システム(Revo)です。これは、最新型の調剤過誤防止システムで、現在、日本で3台しか稼働していません。ほか2軒は病院で、薬局で導入しているのはコスモ薬局が全国唯一です。

処方せんの内容をレセコンに入力すると、その内容がRevoに送信され、10錠以上のものは機械が自動的に薬を選び、シートの数を数えて出してくれます。10錠未満の端数がある場合は、バラの薬を入れた引き出しの中から処方された薬の引き出しにランプがつき、自動的にその引き出しが開くので、そこから薬剤師が必要な数を出します。

この機械には現在、錠剤と粒剤、計320種が入っています。

「今、調剤過誤は大きな問題になっています。こうした機械を入れることで調剤過誤が防止できれば、患者さんにとって大きなメリットですし、薬剤師も安心感を持って業務に当たることができると思います」と若林室長。

日向野先生も、「これからは機械にできることは機械にやってもらい、我々薬剤師は人間にしかできない部分、患者さんとお話し、個別にお薬の話をするという仕事により力を入れていくことが重要だと思います」と話します。

コスモ薬局の1日の処方せん枚数は、午前中のみの日も含めて約300枚。これに、1日平均7~8名の薬剤師と8名の事務職員が対応していますから、一般的な薬局に比べるとかなり充実した人員配置です。

調剤室には、無菌室のスペースもすでに確保してあります。IVHなどの要望に応えるための準備です。

「治療と予防医学と介護。この3本柱で、薬局にできることに取り組んでい



待合室の奥には予防医学をテーマとしたスペースが。手前は栄養相談コーナー、バックはOTC薬、サプリメントの展示スペース



最新調剤機器・計数調剤監査支援システム (Revo)。処方せんの内容通りの薬を自動的に出してくれる



グループ内のすべての薬局の在庫を管理する薬品センター

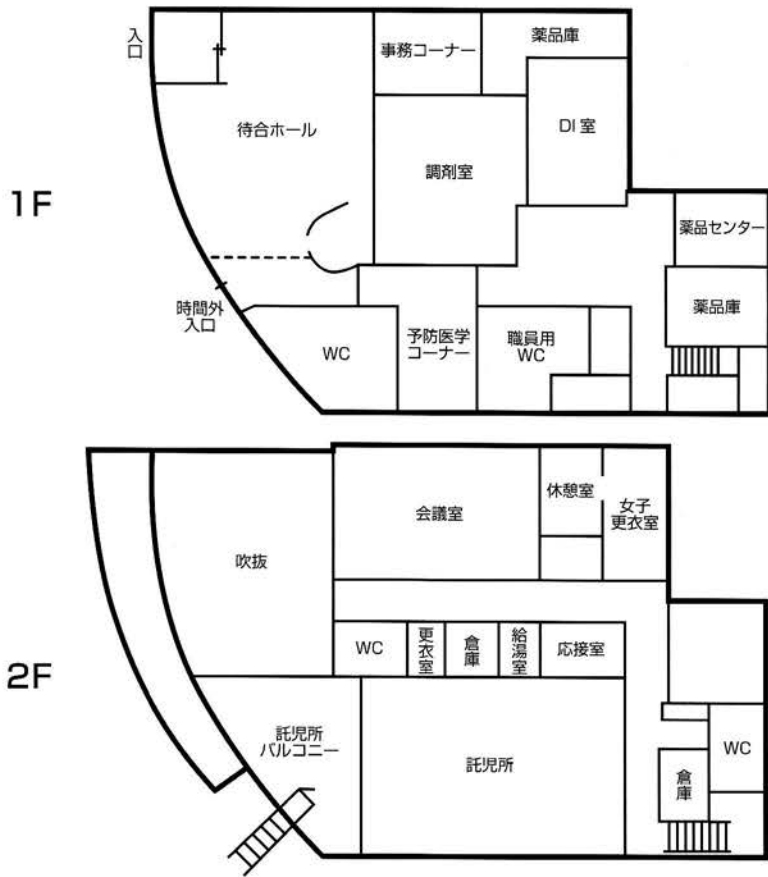


図 コスモ薬局の平面図

くのが当社の方針です」(日向野先生)

医療費抑制のための医療制度改革が進み、これからは予防医学と在宅医療が地域医療の大きな柱になっていくのは間違いありません。そんな社会の変化を睨み、他に先行して設備投資を行うコスモ薬局の姿勢には目を見張るものがあります。

薬品センターを拠点にグループ全体で在庫を管理

チェーン薬局ならではの在庫管理システムも先進的です。ファーマシー中山では、薬剤の仕入れをグループ単位で1か月に1回まとめて行います。それを各店舗に割り振り、どこにどの薬がどれくらいあるかをパソコンで管理します。この管理の拠点である薬品センターはコスモ薬局の1階にあり、事務職員が常勤しています。

ある薬品が足りなくなったり、逆に余っている場合は、各店舗から薬品センターに伝票が送られます。センターではそれを整理し、グループ内で薬剤を移動させます。各薬局同士のやり取りは一切なくても、薬剤

が一番効率的な方法でグループ内を移動する仕組みです。グループ内になければセンターから卸会社に追加発注します。

「このシステムは当社とソフト会社の共同で開発しました。これによって不動態在庫は非常に少なく抑えられています」と、在庫の一元管理の効果を語る若林室長です。

薬品センターと各店舗にある在庫を合わせると、その品目数はなんと7,500に上ります。社内の輸送システムも整っているため、緊急対応も可能です。

このほか、コスモ薬局内にはDI室も完備。また、本社には、模擬店舗などの施設を備えた研修センターも設けてあります。ファーマシー中山、その代表的店舗であるコスモ薬局の施設・設備、システムの充実ぶりには、ただただため息が出るばかり。ハード面は申し分なく、まさにショールームと呼ぶにふさわしい薬局だと思います。

1つ感じたのは、今がスタートラインだということ。理想的な店舗が完成し、これからはその中で働く薬

剤師の真価が問われます。いかに人間性、専門性を発揮していけるか。個々の薬剤師の活躍に大いに期待しながら、取材を終えました。

今回の取材で参考にしたこと

- 時間外窓口を設けて休日・夜間も対応
- 職員の安心のためセキュリティーシステムを強化
- 子育て支援のため託児所を完備
- 窓口をスモークガラスで仕切りプライバシーを保護
- 最新機器の導入で調剤過誤を未然に防止
- グループ内の在庫を一元管理
- 治療、予防、介護に総合的に取り組む

堀美智子プロフィール

昭和51年3月：名城大学薬学部卒
 昭和52年3月：名城大学薬学部薬学専攻科修了
 同年4月：名城大学薬学部医薬情報室勤務
 昭和55年2月：帝京大学薬学部医薬情報室勤務
 平成8年4月：名城大学薬学部非常勤講師
 平成10年1月：帝京大学退職
 同年2月：医薬情報研究所「エス・アイ・シー」
 医薬情報部門責任者
 同年～14年3月まで日本薬剤師会常務理事

主な著書：「OTCハンドブック2002・03」
 「薬剤師と栄養士連携のためのサプリメントの基礎知識」
 「患者インタビュー虎の巻」
 「よく効く市販薬の選び方使い方の事典」